

2004-03-05

TVAROVÉ VLASTNOSTI:**Typ:**

Třídění hospodářských zvířat, jejich plemen dle typů řeší – typologie hospodářských zvířat. Jedná se o nauku, která pomáhá utřídit rozsáhlé informace o vlastnostech, užitkovosti a plemenitbě hospodářských zvířat.

Ü Obecně souhrn exteriérových vlastností charakteristických určité části populace

Ü V zootechnice je považován za soubor hlavních morfologických znaků svědčících o:

- Příslušnosti zvířete k určitému plemeni
- Příslušnosti zvířete k určitému užitkovému směru

Dělení podle stupně vyjádření těchto znaků hovoříme o zvířeti:

Ü Vyrovnaném

Ü Méně vyrovnaném

Ü Atypickém

ZÁKLADNÍ TYPY:**Plemenný typ:**

Souhrn exteriérových a užitkových vlastností odpovídajících danému standardu. V tomto ohledu **plemenných typů je tolik, kolik je plemen**, zemí a záměrů k jejich šlechtění.

Užitkový typ:

Charakterizován jako plemenný typ ve vztahu k výkrmnosti a jatečné hodnotě. Je vyjádřen charakteristickým poměrem mezi šířkou, výškou, délkou a hloubkou těla a do značné míry také vztahem k činnosti a vývinu vnitřních orgánů, které ovlivňují konstituci a užitkovost. Užitkový typ je založen geneticky, nicméně dá se ovlivnit prostředím.

Na základě vyšlechtění kulturních plemen prasat na různou ranost a schopnost tvorby masa a tuku je možno rozlišovat následující **užitkové typy prasat**:

1. **Sádelný** (dle doby, kdy se začne ukládat tuk):

- Raný
- Pozdní

2. **Kombinovaný**

- Masosádelný
- Sádelnomasný

3. **Masný**

- Typ LW, L
- Belgický
- Americký
- Bekonový

Prasata raného sádelného užitkového typu – čínská prasata (Mongai):

Ü Malý tělesný rámec

Ü Krátká, široká hlava

Ü V nosní části silně prosedlaná

Ü Válcovitý, krátký trup

Ü Široký, hluboký, krátký hrudník

Ü Široká záď

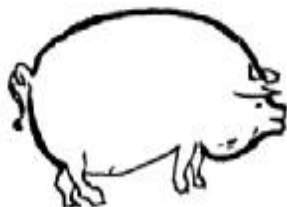
Ü Dobře vyvinuté kýty

Ü Slabé, krátké končetiny

Ü Ranost – intenzivní růst svaloviny 40 – 60 kg kdy ukončují vývin a nastává ukládání tuku

Ü Vysoká plodnost

Ü Značná náročnost na krmení, ustájení, ošetřování



Prasata pozdně sádelného užitkového typu – evropské divoké prase:

Ü Velký tělesný rámec

Ü Delší, těžší, klínovitá hlava

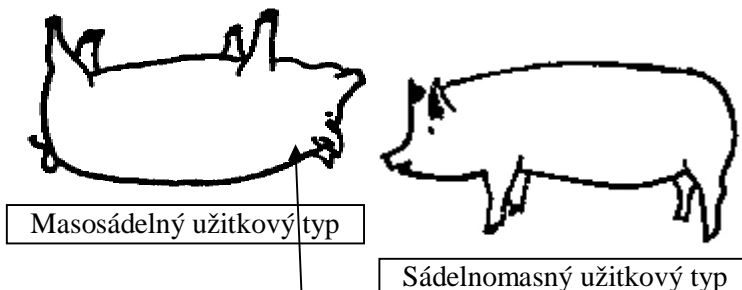
Ü Přiměřeně hluboký a široký trup

- Ü Slabě vyvinuté hřbetní svalstvo a kýta
- Ü Vysoké, silné končetiny
- Ü Tělesný vývin ukončen v 1,5 - 2 letech
- Ü V hmotnosti 150 – 200 kg
- Ü Reprodukce nízká
- Ü Vhodná k pastvě
- Ü Nenáročná



Prasata kombinovaného užitkového typu – tvoří přechod mezi sádelným a masným typem:

- Ü Střední až větší tělesný rámec
- Ü Přiměřeně dlouhá hlava
- Ü V čele dosti široká
- Ü Mírně prosedlaná
- Ü Středně dlouhý, dostatečně široký a hluboký trup
- Ü Zád' je široká s dobře osvalenou kýtou
- Ü Nohy suché, pevné, středně vysoké
- Ü Ukončují vývin v hmotnosti 90 kg
- Ü Výborná plodnost a výkrmnost
- Ü Středně náročná



Má lalok pod krkem

Masný užitkový typ:

- Ü Nadprůměrný vývin masitých částí
- Ü Střední až velký tělesný rámec
- Ü Vzniklo cíleným šlechtěním prasat kombinovaného typu
- Ü Hlava lehká, středně dlouhá, pevná, suchá
- Ü Hluboký a široký trup
- Ü Velmi dobře vyvinuté hřbetní a bederní svalstvo
- Ü Výborně utvářená kýta a těžší zmasilá plec
- Ü Končetiny přiměřeně dlouhé, pevné, suché
- Ü Náročná na krmení, ustájení a ošetřování

Typ LW:

- Větší až velký tělesný rámec
- Jemnější, ale pevná kostra
- Dlouhý, válcovitý trup
- Dobře zmasilý
- Vyšší, pevné, suché končetiny

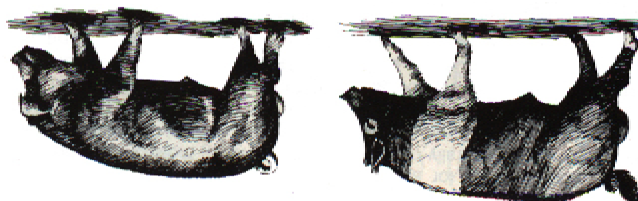


Typ belgický:

- Supermasný typ,
- Střední až větší rámec,
- Charakteristický houslový tvar těla,
- Mediální hřbetní rýha,
- Představitelé BL a Pn,
- Nižší reprodukce,
- Superzmasilost při nižší kvalitě masa,
- Velice náročný typ,
- Intenzivní růst ukončen v 90 kg ž. hm.

Typ americký:

- Představitelé D a H
- Větší až velký tělesný rámec
- Středně dlouhý trup
- Zád' mírně sražená
- Pevná konstituce
- Končetiny pevné, suché, strmější postoj zadních končetin
- Zmasilost lepší
- Kvalita masa vynikající
- Stresu odolná zvířata



Bekonový typ:

- Představitel dánská Landrace
- Pro produkci bekonů (= nasolená půlka)

- Střední až větší tělesný rámec
- Hlava jemná, delší, v čele užší, lehká
- Dlouhý trup (1 – 2 obratle navíc)
- Tuk pravidelně rozložen na hřbetě v tenké vrstvě
- Hrudník plošší, přiměřeně hluboký a široký
- Trup velmi dobře osvalený v oblasti hřbetu a zádě
- Tvar těla hruškovitý
- Vysoký podíl svaloviny
- Porážková hmotnost 90kg
- Lehká prázdná plec
- Výborná plodnost
- Vynikající mléčnost
- Náročné na krmení
- Ošetřování a ustájení

Konstituční typ:

Z praktického hlediska lze ideální konstituční typ charakterizovat harmonickou tělesnou stavbou, pevnou kostrou, dobrým zdravotním stavem, přizpůsobivostí podmínkám prostředí, schopnosti odolávat nepříznivým stresovým faktorům, chorobám a poskytovat v daných podmínkách standardně vysokou užitkovost.

Podle typu tělesné stavby u prasat rozlišujeme **základní konstituční typy**:

Respiratorní, dýchací typ:

- Ü Typickým představitelem je plemeno landrace
- Ü Charakterizován harmonickou stavbou
- Ü Jednalo-li by se o koně, byl by závodní
- Ü Vyznačují se:
 - Protáhlým hrudníkem a širokým postavením žeber
 - Hlava, krajina rypáku, krk a končetiny jsou poměrně dlouhé
 - Hlava je v čele užší, hrudník plošší
 - Velkou kapacitou plic, velkým srdcem a široce rozvětvenými cévami svědčícími o intenzivní přeměně látek a vysoké spotřebě kyslíku

Digestivní, zaživací typ:

- Ü Typickým představitelem je anglické plemeno berkshire, střední bílé anglické a raná asijská plemena prasat
- Ü Jednalo-li by se o koně, byl by tažný
- Ü Vyznačuje se:
 - Krátkým a širokým hrudníkem
 - Hlava, rypák, krk a končetiny jsou kratší
 - Hlava je v čele široká
 - Plíce jsou relativně malé, cévy široké a málo rozvětvené
 - Vlivem snížené oxidace dochází ke značnému a brzkému ukládání tuku ve hřbetní a břišní partii
 - Sudovitým hrudním košem s kolmým postavením žeber
 - Vysokou raností
 - Zpravidla malým tělesným rámcem

Typ intenzity vývinu:

Určen obdobím intenzivního ukládání tuku, tedy ukončením tělesného vývinu. Těsně souvisí s raností fyziologickou a raností užitkovou.

Fyziologická ranost limituje věk při dosažení pohlavní dospělosti zvířete,

Užitková ranost určuje dobu ukončení vývinu (jatečná zralost), kdy se začíná snižovat intenzita tvorby svalové tkáně a zvyšuje se intenzita tvorby tukové tkáně.

Z hlediska typu intenzity vývinu rozlišujeme prasata:

- Ü Velmi raná
- Ü Raná
- Ü Středně raná
- Ü Pozdní

KONSTITUCE:

Konstituce je v širším slova smyslu **stupeň zdraví jedince, který vyjadřuje jeho životní energii**. Projevuje se určitou reaktivností zvířat vůči škodlivým klimatickým vlivům a některým nakažlivým chorobám, a je podmíněna anatomicko-morfologickou stavbou těla a jeho orgánů. Je to vlastnost druhová, plemenná a individuální, spojená s celou řadou vnějších znaků a známek, z nichž lze usuzovat na konstituční typ zvířete.

Dělení konstituce:

- Ü Pevná
- Ü Jemná
- Ü Slabá
- Ü Hrubá
- Ü Měkká (lymfatická)

Při klasifikaci konstituce na jednotlivé typy lze vycházet z:

- Ü Morfologických znaků,
- Ü Funkčních zvláštností organismu,
- Ü Typu nervové soustavy,
- Ü Velikosti buněk,
- Ü Habitu, komplexe, temperamentu, kde:
 - Habitus = vnější vzhled jedince, exteriér
 - Komplexe = vrozená a během života získaná činnost orgánů, projevuje se zdravím zvířete, fyziologie
 - Temperament = reaktivnost organismu na vnější podněty (klidné/neklidné chování)

Krajiny těla prasete:

Zootechnické:

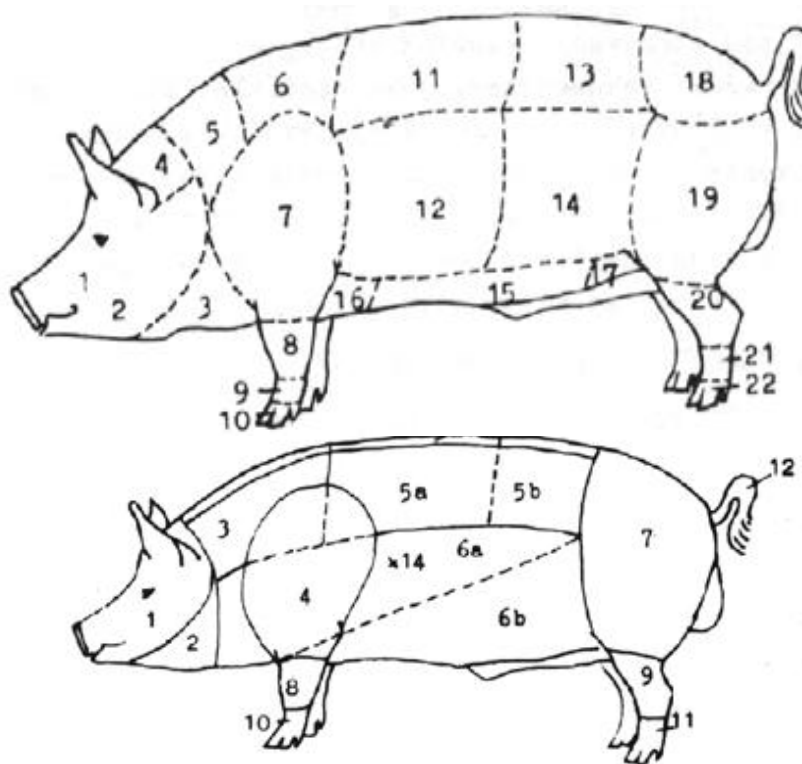
- | | |
|-------------|-----------------|
| 1. Hlava | 12. Hrudník |
| 2. Líce | 13. Bedra |
| 3. Lalok | 14. Bok |
| 4. Týl | 15. Břicho |
| 5. Krk | 16. Př. slabina |
| 6. Kohoutek | 17. Z. slabina |
| 7. Plec | 18. Kříž |
| 8. Koleno | 19. Kýta |
| 9. Spěnka | 20. Hlezno |
| 10. Spárky | 21. Spěnka |
| 11. Hřbet | 22. Spárky |

Technologické – masné partie prasete:

- | | |
|-------------------|-------------------|
| 1. Hlava | 7. Kýta |
| 2. Lalok | 8. Kolínko |
| 3. Krkovička | 9. Kolínko |
| 4. Plec | 10. Nožička |
| 5a. Pečeně přední | 11. Nožička |
| 5b. Pečeně zadní | 12. Ocásek |
| 6a. Bůček horní | 13. Hřbetní sádlo |
| 6b. Bůček dolní | 14. Plstní sádlo |

Nejdůležitější: kýta, pečeně (kotleta), plecko, krkovička

Plstní sádlo obaluje orgány.



PLEMENO:

Skupina jedinců stejného druhu vzniklá historicky, se stejným fylogenetickým původem a shodnými morfologickými, fyziologickými, případně užitkovými vlastnostmi, které jsou dědičně předávány na potomstvo za předpokladu, že se výrazně nemění podmínky prostředí, v nichž žije.

Třídění plemen dle:

- Ü Stupně prošlechtění
- Ü Tělesného rámce
- Ü Užitkového typu
- Ü Utváření štětín
- Ü Postavení ušních boltců

- Ü Barvy
- Ü Země původu
- Ü ...

Třídění plemen podle barvy:

Bílá plemena prasat:

Ostrouchá:

- Ü Anglické velké bílé (X)
- Ü Anglické střední bílé
- Ü Německé bílé ušlechtilé
- Ü Další ušlechtilá bílá prasata chovaná v jednotlivých státech

Klapouchá:

- Ü Landrace (X)
- Ü Gloucester old Spot
- Ü Belgická landrace
- Ü Chester White
- Ü atd.

Červená prasata:

- Ü Tamworth
- Ü Duroc (X)
- Ü Minnesota

Černá prasata:

- Ü Velké černé prase anglické = Cornwall (X)
- Ü Montana I.

Černobílá plemena prasat:

- Ü Berkshire (X)
- Ü Polan-china

Sedlová prasata – sedlo je bílý pruh (přední nohy a přes hřbet):

- Ü Anglické sedlové
- Ü Německé sedlové
- Ü Přestické černostrakaté (X)
- Ü Hampshire (X)

Černostrakatá plemena prasat:

- Ü Pietrain (X)
- Ü Pulavské
- Ü Livenské
- Ü Mirgorodské

ŠLECHTITELSKÝ STANDARD:

- Ü Počet živě narozených selat
- Ü Průměrný denní přírůstek
- Ü Spotřeba směsi na 1 kg přírůstku
- Ü Procento libové svaloviny